



**Projet éducatif
de l'Accueil
Petite enfance**



**Centre Communal
d'Action Sociale
de Poitiers**



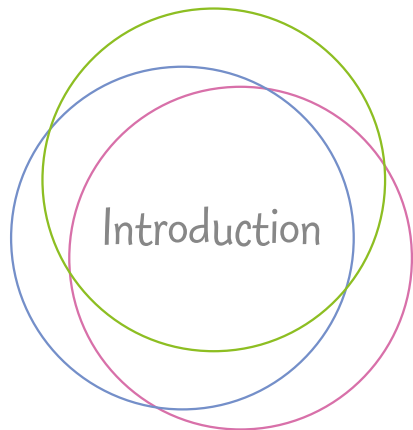
Poitiers a fait de sa politique Petite enfance une priorité. Guidé par les valeurs de solidarité et de bienveillance, le Centre Communal d'Action Sociale de Poitiers permet à de nombreux habitants de concilier vie familiale et vie professionnelle. Onze structures collectives, deux crèches familiales, 600 places d'accueil, le tout encadré par des professionnels de qualité... Autant d'arguments forts qui participent à l'attractivité de notre ville.

En 2018, nous avons eu le plaisir d'accueillir Mme Sylviane Giampino, vice-présidente du Haut conseil de la famille, de l'enfance et de l'âge, autrice d'un rapport sur le développement du jeune enfant auprès du Ministère des familles, de l'enfance et des droits des femmes. Comme préconisé dans ce document, le CCAS adapte chacune de ses réponses aux particularités des quartiers, aux spécificités des profils accueillis. L'accompagnement des parents, la préservation de la mixité sociale ou encore la mise en place de dispositifs facilitant le retour à l'emploi de certains parents sont quelques-unes de nos actions sociales.

Au CCAS, chacun est convaincu que c'est à force de solidarité que nous parviendrons à obtenir davantage d'égalité.

Alain Claeys,
Maire de Poitiers
Président du CCAS

Introduction.....	P.4
Des valeurs communes	P.6
Axe 1	
Garantir les conditions de bonne santé et de sécurité.....	P.9
• Permettre à l'enfant et sa famille de créer des liens de confiance sécurisant.....	P.10
• Faciliter l'intégration de l'enfant et de ses parents à la crèche.....	P.11
• Répondre au besoin de sécurité de l'enfant séparé de ses parents.....	P.12
• Favoriser la coopération et la cohérence éducative.....	P.13
• Penser le travail en équipe.....	P.14
• Respecter le rythme individuel de chaque enfant, sa singularité.....	P.15
• Autour du repas.....	P.16
• Autour du sommeil et du temps de sieste.....	P.17
• Autour des soins corporels et de l'acquisition de la propreté.....	P.18
Axe 2	
Aménager un environnement favorable au bon développement de l'enfant.....	P.21
• Favoriser l'éveil et l'épanouissement.....	P.19
• Soutenir l'enfant dans son processus de socialisation et d'autonomie.....	P.20
Axe 3	
Assurer l'accompagnement de l'enfant.....	P.25
• Permettre à l'enfant d'être acteur de son propre développement.....	P.22
• Susciter l'implication des parents dans la vie de l'établissement.....	P.23
• Accueillir, accompagner et soutenir/ la parentalité.....	P.24
Conclusion.....	P.25
Références bibliographiques.....	P.26



Introduction

A destination des parents et des professionnels, le projet des établissements municipaux constitue le socle des valeurs essentielles et incontournables que le CCAS de Poitiers souhaite voir vivre dans chacune de ses crèches. Il définit la philosophie d'accueil commune à tous les établissements.

Ce travail répond à une obligation légale en référence au Décret du 7 juin 2010, Article R. 2324-29. Il s'inscrit dans la lignée du projet social de la ville et se réfère à la charte des valeurs du CCAS de Poitiers portant sur

le respect
la bienveillance
l'engagement et
la coopération

Cet écrit propose aux professionnels un support de référence et de repères pour leurs pratiques. Il transmet également aux familles un réel projet d'accueil mettant en avant à la fois les valeurs et les attitudes éducatives du service.

En 2015, un travail d'écriture s'est engagé sur un mode participatif qui a rassemblé durant deux années l'équipe de direction, les psychologues, les responsables des relais assistantes maternelles, les responsables et adjointes des crèches collectives et familiales, les éducateurs de jeunes enfants, les auxiliaires de puériculture, les assistantes maternelles.

Nous avons pu débattre et échanger autour de différents thèmes comme le développement moteur, les rythmes de l'enfant, la socialisation, le jeu, l'observation de l'enfant, penser le travail, l'accueil et les besoins spécifiques, la place des parents en crèche et la sécurité affective des enfants.

Les missions de la direction Petite enfance du CCAS de Poitiers ont pour objectifs :

- Accueillir sans distinction les enfants de moins de 3 ans en leur assurant une prise en charge de qualité en vue de leur épanouissement (physique, psychologique et affectif), dans l'acquisition de leur autonomie et de leur socialisation
- Aider l'enfant à se construire grâce à une complémentarité éducative qui respecte la place des parents d'une part et met en œuvre les compétences des professionnels d'autre part
- Entretenir et développer les relations avec les partenaires dans le but d'inscrire l'enfant dans la ville, de leur faciliter l'accès à la culture et d'établir des passerelles entre les différents lieux d'accueil et autres lieux de vie.

Le projet éducatif de la direction Petite enfance se décline en trois axes :

- Garantir les conditions de bonne santé et de sécurité
- Aménager un environnement favorable au bon développement de l'enfant
- Assurer un accompagnement respectueux de l'enfant

Chacun de ces axes se base sur des références théoriques qui constituent des repères pour les pratiques sur lesquels les professionnels s'appuient pour construire ou réinterroger le projet pédagogique de leur établissement.

Ce document a pour objectif prioritaire de donner du sens et une cohérence aux pratiques professionnelles afin de concourir à l'épanouissement de l'enfant en toute sécurité et dans une relation de confiance entre le professionnel et les parents.

La direction Petite enfance est structurée autour de valeurs communes :

Le respect

La considération de l'individu dans sa singularité, la tolérance qui fait référence au non jugement et à l'acceptation de tous dans l'estime de l'autre.

L'engagement

L'implication et l'investissement dans nos missions, dans un projet commun et dont le sens a été pensé.

La bienveillance

La communication bienveillante autour de l'enfant, de ses parents et des équipes, la bienveillance qui fait référence à l'indulgence et à l'entraide, la valorisation de l'individu qui permet la construction de l'estime de soi.

La coopération

qui suppose un partenariat, de la complémentarité, de la solidarité et de la concertation dans le but commun à atteindre.



Axe 1

**Garantir
les conditions
de bonne santé
et de
sécurité**

Permettre à l'enfant et sa famille de créer des liens de confiance sécurisants

Accueillir l'enfant par un(e) professionnel(le) reconnu(e) par ses parents (« mamaïser » comme le disait Françoise Dolto).

Les professionnels sont disponibles et se positionnent dans une attitude de non jugement et de tolérance envers la famille prise en compte dans sa singularité.

Accompagner l'enfant de façon individualisée en tenant compte de son développement et en partenariat étroit avec ses parents.

« *L'attachement est un instinct conduisant tout au long de la vie à avoir besoin d'être écouté, entendu, compris et soutenu par une ou plusieurs personnes considérées comme proches* »

John Bolwby

REPÈRES POUR LES PRATIQUES

- Instaurer une relation de confiance réciproque
- Personnaliser l'accueil de l'enfant et de sa famille
- Reconnaître l'enfant dans son histoire familiale et culturelle
- Avoir une attitude d'écoute
- Faire connaissance et donner les premiers repères
- Présenter le projet pédagogique



« Un bébé en lui-même n'existe pas, il y a un bébé et quelqu'un avec lui »

Donald Wood Winnicot

Faciliter l'intégration de l'enfant et de ses parents à la crèche par une phase essentielle d'accueil progressif, de familiarisation pour permettre à l'enfant la création de nouveaux liens d'attachement complémentaires

La découverte d'un nouveau lieu de vie nécessite un espace privilégié d'échanges et de rencontres.

Mettre en œuvre des conditions favorables à ce 1^{er} accueil en travaillant autour de la référence et des repères dans l'environnement de l'enfant.

REPÈRES POUR LES PRATIQUES

« Il ne s'agit pas de s'habituer à se séparer mais de donner les moyens à l'enfant d'élaborer cette séparation grâce à de nouveaux moyens de se repérer et d'utiliser cette réalité nouvelle »

Diana Zumstein

- Programmer des temps de rencontres de manière souple en prenant en compte les caractéristiques de l'accueil et la disponibilité des parents
- Laisser aux parents et à l'enfant le temps de s'imprégner des lieux ensemble avant de penser la 1^{ère} séparation
- Ajuster la période de familiarisation en fonction des réactions de l'enfant, de sa famille et des perceptions des professionnels
- Accompagner les 1^{ères} séparations entre l'enfant et son parent



Répondre au besoin de sécurité de l'enfant séparé de ses parents

Le besoin de sécurité affective est un besoin fondamental pour le jeune enfant.

Un enfant qui se sent affectivement en sécurité peut suivre ses intérêts, il est libre de rencontrer ses pairs qu'il ne voit pas comme des rivaux à écarter et il n'a pas besoin de solliciter l'adulte sans répit.

Les parents sont les premiers éducateurs de leur enfant.

Faire exister les parents dans la tête de l'enfant, malgré leur absence et garantir ainsi un sentiment de continuité de son existence.

REPÈRES POUR LES PRATIQUES

- Favoriser un lien privilégié entre l'équipe, l'enfant et sa famille
- Ne pas craindre une phase de dépendance transitoire nécessaire dans le lien enfant-professionnel
- Aménager un espace d'accueil chaleureux et propice aux échanges
- Penser une organisation de travail pour favoriser la disponibilité des professionnels pour les familles
- Présenter le projet pédagogique



“ Chaque enfant est porté en continu par la préoccupation d'un adulte à son égard. L'enfant ne doit pas être tirillé entre ce qu'il vit avec ses parents et ce qu'il vit quand il est accueilli. Les liens se superposent, s'ajoutent les uns aux autres ”

Emmi Pikler

Favoriser la coopération et la cohérence éducative

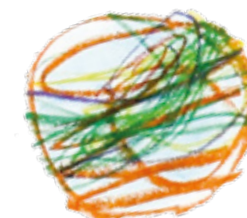
Prendre soin d'un jeune enfant, c'est aussi prendre soin de ses liens familiaux, autant que de l'enfant lui-même.

Respecter les temps de séparations et de retrouvailles en favorisant des transmissions régulières entre parents et professionnels, des temps d'information nécessaires à la prise en charge de l'enfant.



REPÈRES POUR LES PRATIQUES

- Penser une organisation de travail pour favoriser la disponibilité des professionnels pour les familles
- Penser différents supports de transmissions
- Respecter ou initier les rituels de séparations et de retrouvailles individuels



Penser le travail en équipe

L'attitude professionnelle auprès des jeunes enfants est complexe. Elle n'est pas naturelle, elle se construit.

Elle requiert à la fois un engagement de toute la personne (physique, émotionnelle, psychique) et une attention à soi-même suffisante pour prendre du recul, se sentir

concernée mais pas trop atteinte par ce qu'exprime l'enfant.

En équipe, il est donc indispensable de réfléchir, lire, analyser, partager ses observations, ses interrogations.



REPÈRES POUR LES PRATIQUES

- Organiser des temps de réunions réguliers, de partage des pratiques professionnelles, de réflexion.
- Développer en équipe un travail d'observation des enfants. Observer, partager ses observations permet de prendre du recul, et de mieux s'ajuster aux enfants
- S'appuyer en équipe sur des écrits (projet, articles, livres...)

“ Travailler auprès des tout- petits nécessite des temps pour réfléchir, se documenter et échanger entre collègues comme avec d'autres intervenants ”

Emmi Pikler

Respecter le rythme individuel de chaque enfant, sa singularité

« *J'avance à mon propre rythme [...]. Pour moi, tout est langage, corps, jeu, expérience. J'ai besoin que l'on me parle, de temps et d'espace pour jouer librement et pour exercer mes multiples capacités** ».

L'enfant est acteur de son développement. Il participe dans tous les moments de soins et de vie. Il est nécessaire de l'accompagner dans sa construction identitaire avec et sans les autres en y mêlant plaisir et convivialité.

« *Le bébé a besoin d'un soin éclairé et attentif (repas, sommeil, change) pour se sentir en sécurité, satisfait, heureux. Cela demande d'infinies précautions. Les soins corporels doivent être agréables pour l'enfant, l'aident à se sentir bien dans son corps, que l'enfant puisse y prendre le rôle d'un partenaire actif **».

*Charte National pour l'accueil du jeune enfant.



REPÈRES POUR LES PRATIQUES

- Décrire à l'enfant ce qu'il ressent
- Associer l'enfant à ce qu'on va lui faire en le prévenant suffisamment à l'avance pour lui donner le temps de collaborer

“ Il est plus profitable pour chacun de réaliser ce qu'il peut faire au moment où il peut le faire que de se sentir toujours en décalage par rapport à ce qu'on attend de lui ”

Myriam Rasse



Autour du repas

C'est un moment qui doit être agréable, dans une position confortable pour l'enfant et l'adulte.

Prendre en compte la qualité relationnelle du moment du repas plus que la seule quantité de nourriture prise par l'enfant.

L'enfant sait ce qui lui convient et nous le

montre par des signes que l'adulte prend en compte.

L'enfant décide la quantité qu'il désire manger.

Nous nous devons de respecter ses choix alimentaires (demandes des parents) dans la mesure du possible.

REPÈRES POUR LES PRATIQUES

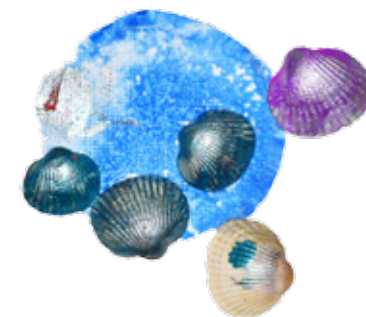
- Favoriser les relations duelles
- Découvrir des textures, initier au goût, laisser l'enfant expérimenter seul le repas, respecter ses refus
- Veiller aux apports réguliers et équilibrés de nourriture établis par la diététicienne lors des commissions des menus



“ Pas une cuillère de plus de celle qui lui fait plaisir. Chaque cuillerée doit être une question ”

Emmi Pikler

Autour du sommeil et du temps de sieste



S'endormir, c'est accepter la séparation, la solitude et se recentrer sur ses sensations paisiblement.

Veiller à l'alternance des temps de mouvement, des temps calmes qui préparent un endormissement tranquille.

Réduire les contraintes pour limiter les tensions vécues (fatigue, frustration,...).

REPÈRES POUR LES PRATIQUES

- Personnaliser les lits et couchettes
- Accompagner l'endormissement
- Penser le retour au calme
- Veiller au respect des rituels (doudous, sucette, berceuses...)
- Surveiller et rester vigilant en permanence



Autour des soins corporels et de l'acquisition de la propreté

L'acquisition de la propreté se prépare en amont dans le déroulement des temps de change, l'adulte aide progressivement le bébé à prendre conscience de ce qui se passe dans son corps.

Accompagner le désir de grandir de l'enfant en instaurant des moments duels d'échanges réguliers des gestes sécurisants et bienveillants.

REPÈRES POUR LES PRATIQUES

- Tenir compte des capacités de l'enfant et ce dès le plus jeune âge
- Aider l'enfant à devenir acteur de ces moments en décrivant les gestes de l'adulte et les réactions de l'enfant
- Ralentir les gestes de l'adulte pour laisser le temps à l'enfant de réagir
- Rassurer, dédramatiser, accompagner par une parole apaisante
- Mettre à disposition les pots et toilettes
- Proposer et non inciter



Des gestes sûrs et prévenants vont aider l'enfant à s'organiser, à se sentir exister comme un être unifié, rassemblé, cohérent et respecté. Détendu, il participe autrement à ce qui l'entoure, il rentre en interaction et expérimente des relations nouvelles et différentes.

Accueillir les tout-petits.

Oser la qualité ””

Gil Meyer et Annelise Spack

Autour de la santé et de l'accompagnement spécifique

Assurer la santé et la sécurité physique et psychique de l'enfant quotidiennement.

Respecter le calendrier vaccinal en vigueur.

Prêter une attention particulière aux enfants en souffrance (handicap, maladie chronique, troubles des interactions, souffrance psychique...).

L'enfant est d'abord un enfant, au-delà de ses difficultés.



REPÈRES POUR LES PRATIQUES

- Découvrir l'enfant dans sa globalité
- Travailler l'observation de l'enfant
- Penser l'espace à adapter si nécessaire
- Penser et organiser son travail en équipe pour répondre à l'ensemble des enfants
- Assurer un suivi médical régulier
- Mettre en place des protocoles santé et des protocoles d'accueil individualisé (PAI)
- S'appuyer sur le réseau psycho médical qui entoure l'enfant
- Participer aux cellules d'appui et aux temps d'échange des pratiques





Axe 2

**Aménager
un environnement
favorable au bon
développement
de l'enfant**

Favoriser l'éveil et l'épanouissement

Le jeu est un élément fondamental dans le développement du petit enfant : à travers lui, il découvre, se découvre, et découvre les autres.

Jouer répond à un besoin profond : l'enfant aime jouer, il ne s'en lasse jamais, il le fait par intérêt et plaisir.

Par son activité spontanée, l'enfant existe, comprend le monde, exprime ce qui le

traverse (tensions, émotions, pensées).

Offrir à l'enfant un environnement humain répondant à ses besoins affectifs.

Favoriser la liberté motrice en laissant l'enfant à l'initiative de ses mouvements.

Penser l'aménagement de l'espace pour favoriser l'expérimentation, la découverte, l'initiative, la curiosité, la sensorialité de l'enfant en toute sécurité.

REPÈRES POUR LES PRATIQUES

- Privilégier les jeux spontanés de l'enfant
- Nommer, verbaliser ce que fait l'enfant spontanément
- Penser le matériel proposé aux enfants en fonction de leurs centres d'intérêt, leurs besoins et leurs capacités
- Veiller à l'alternance des temps forts et calmes, des activités et du jeu libre
- Accepter la prise de risque de chaque enfant par une attitude bienveillante
- Favoriser l'imaginaire de l'enfant
- Proposer de nouveaux espaces à découvrir
- Développer la curiosité grâce à l'ouverture sur le monde
- Proposer des sorties de proximité, des sorties exceptionnelles
- Développer des activités passerelles : écoles, bibliothèques, rencontres avec les personnes âgées...

“ La liberté motrice consiste à laisser libre cours à tous les mouvements spontanés de l'enfant, sans lui enseigner quelque mouvement que ce soit ”

Emmi Pilker

Soutenir l'enfant dans son processus de socialisation et d'autonomie

Accompagner le développement de la socialisation, c'est soutenir l'enfant dans la construction de son individualité : apprendre à se connaître lui-même, savoir qui il est, ce qu'il veut et ce qu'il désire.

Accompagner les mouvements émotionnels des enfants par la verbalisation.

Favoriser les temps d'intimité dans lesquels l'enfant peut « échapper » au groupe.

Soutenir et encourager l'estime de soi et la confiance en soi de l'enfant. Créer un bain sensoriel et relationnel.

REPÈRES POUR LES PRATIQUES

“ Nous avons confiance dans la capacité de développement de l'enfant, dans ce « moteur » inné qui le pousse à grandir, sans l'intervention directe de l'adulte. À condition qu'il bénéficie d'une relation affective stable, l'enfant s'approprie les normes sociales ”

Judit Falk et Marie Vincze

- Favoriser les jeux de coopération, les ateliers décloisonnés
- Observer l'enfant en étant à son écoute
- Donner un temps à la gestion des conflits
- Poser quelques règles simples en lui manifestant notre présence et nos encouragements, et en proposant des alternatives



Axe 3

**Assurer
l'accompagnement
de l'enfant**

Permettre à l'enfant d'être acteur de son propre développement tout en l'accompagnant dans ses apprentissages par la parole, sans devancer ses capacités, en respectant son rythme et son identité

« Il est essentiel que l'enfant se découvre autant que possible. Si nous l'aidons à résoudre tous les problèmes, nous lui volons le plus important, son développement mental »

Emmi Pikler

La motricité libre est le fil rouge des actions de l'adulte

La sécurité affective de l'enfant passe par le portage physique et psychique de l'adulte.

Le tout jeune enfant parle avec son corps, ses mouvements, son tonus. L'empêcher de bouger, c'est l'empêcher de parler.

Consolider l'intégrité de l'enfant, sa confiance en soi et en l'adulte en le préservant de tous jugements.

REPÈRES POUR LES PRATIQUES

- Apporter un sentiment de sécurité intérieure par les gestes, la parole, les regards et les postures
- Verbaliser, observer, en soutenant à la fois par le regard et la pensée dans une attitude empathique et bienveillante
- Encourager l'enfant par la valorisation
- Susciter la prise de plaisir par l'enfant
- Accueillir les émotions des enfants, les nommer et rassurer
- Proposer des responsabilités à l'enfant
- Questionner et se questionner pour favoriser la cohérence des pratiques

« Apprenons à nos enfants à être contents d'eux, indépendamment de notre approbation et même quelques fois malgré nos reproches. Qu'ils se sentent libres de penser, de sentir et de juger autrement que nous-mêmes »

Françoise Dolto

Accueillir, accompagner et soutenir, la parentalité

Les parents sont des partenaires essentiels qui aident le professionnel à comprendre, à connaître leur enfant et à s'ajuster à lui.

Le lien parents-enfants comporte, comme tout lien, de l'ambivalence, des contradictions. Le professionnel accueille cette ambivalence et soutient

les parents dans leur cheminement. Valoriser les parents dans leur fonction parentale et éducative.

Reconnaître le besoin et la difficulté potentielle du parent dans l'accompagnement de son enfant et l'orienter si besoin.

REPÈRES POUR LES PRATIQUES

- Échanger régulièrement sur le quotidien des enfants et partager ses observations avec les parents
- Prendre le temps d'avoir des échanges individualisés autour de l'enfant en adaptant les contenus des transmissions, les enrichir en tenant compte de l'âge et du développement de l'enfant
- Écouter la parole du parent
- Soutenir les habilités éducatives des parents, les guider si besoin
- Soutenir le sentiment de compétence à travers des moments de jeux où parents et enfant sont réunis
- Informer de la présence des psychologues ou psychomotriciennes du service et la possibilité de les rencontrer
- Informer de l'existence des lieux accueil enfants parents (LAEP)



Susciter l'implication des parents dans la vie de l'établissement

Penser la place des familles dans la structure en favorisant au quotidien leurs temps de présence.

S'appuyer sur leurs propositions et leurs compétences.

Créer un climat de confiance dans un esprit de convivialité et de spontanéité.

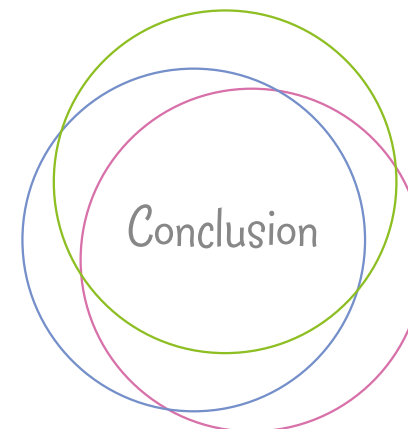


REPÈRES POUR LES PRATIQUES

- Être attentif aux demandes et aux propositions des familles
- Recueillir leur point de vue, sur la vie de l'établissement, les projets
- Permettre leur participation à des temps de vie quotidienne
- Faciliter le dialogue avec et entre les familles
- Encourager leur participation au groupe d'expression des parents
- Reconnaître les parents délégués comme interlocuteur privilégié

“ Être là en
compagnonnage bienveillant,
accueillir ce qui vient du parent,
ses projets pour cet enfant,
ses émotions, ses enthousiasmes
et ses souffrances, ses tentatives
et ses erreurs, sa fierté
et sa fragilité ”

Miriam Rasse et
Jean-Robert Appell



Ce référentiel, support commun à tous les établissements d'accueil du jeune enfant va permettre d'accompagner les professionnels dans leur réflexion et leurs pratiques au quotidien en posant les orientations éducatives du service.

Ces dernières, déclinées au travers du projet pédagogique de chaque structure, sont traduites en concepts et pratiques mis en œuvre par les équipes d'accueil : « la mise en musique » de la partition s'adapte à la spécificité de chaque structure.

Pour être garant de la qualité d'accueil, ce projet devra être régulièrement évalué, questionné pour s'adapter aux évolutions scientifiques et aux nouvelles orientations politiques.

Cet outil, est un support primordial à la dynamique de dialogue entre parents et professionnels dans l'intérêt du bien-être et de la qualité d'accueil du jeune enfant et de sa famille.



Réalisé en juillet 2018 par Koulnte SIMMALA, tableau offert au multi-accueil Les Coquelicots.

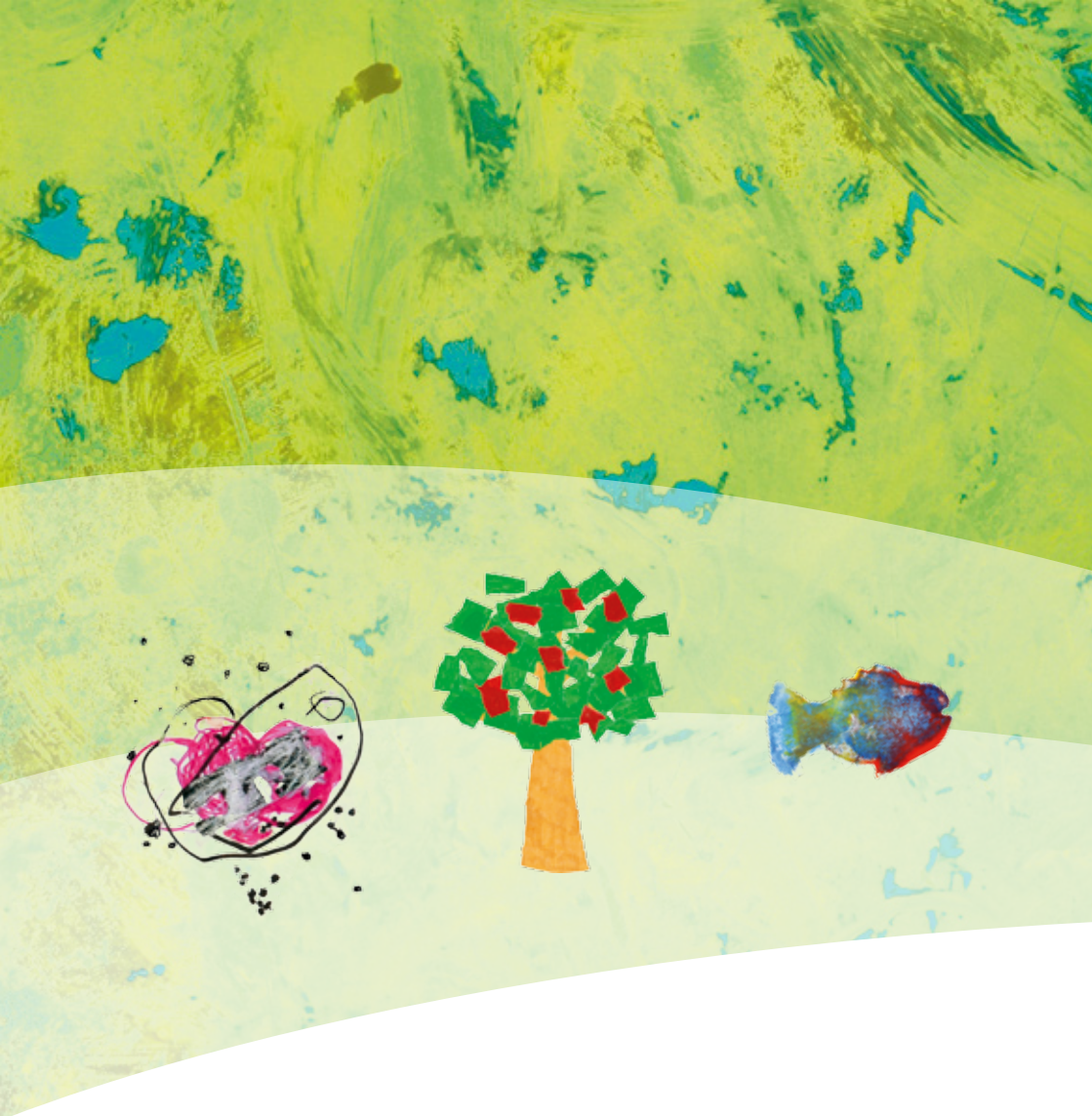
Références bibliographiques

- **Prendre soin d'un jeune enfant. De l'empathie aux soins thérapeutiques**, APPELL Geneviève et. TARDOS Anna, éditions Ramonville ERES, 1998
- **Le bébé, ses parents, leurs soignants**, DAVID Myriam, spirale la grande aventure de M. bébé, éditions ERES, 2016
- **La cause des bébés**, DOLTO Françoise, éditions Robert LAFFONT, 1985
- **Lorsque l'enfant paraît**, DOLTO Françoise, éditions LE SEUIL, 1990
- **Accueillir les tout-petits, osons la qualité**, FONDS Houtman, référentiel psychopédagogique pour les milieux d'accueil de qualité, Bruxelles, éditions ONE, 2002
- **Accueillir le jeune enfant : quelle professionnalisation ?** LOUTRE-DU PASQUIER Nathalie, BOSSE PLATIERE Suzon, éditions ERES, 1999
- Ministère des familles, de l'enfant et des droits des femmes, Cadre national pour l'accueil du jeune enfant, 2017
- **Interroger la qualité**, Partenaire Enfance et Pédagogie, éditions PEP, 2012
- **Se mouvoir en liberté dès le premier âge**, PIKLER Emmi, éditions PUF, 1979
- **Accueillir un bébé à la crèche**, RASSE Myriam, VAMOS Julianna, éditions ERES, 2012
- **L'approche piklérienne en multi-accueil**, RASSE Myriam, APPELL Jean-Robert, éditions ERES, 2017
- **Parents, professionnels, comment éduquer ensemble un petit enfant ?** THOLLON-BEHAR Marie-Paule, éditions ERES, 2011
- **Jeu et réalité**, WINNICOTT Donald, éditions GALIMMARD, 1975
- **L'enfant et sa famille**, WINNICOTT Donald, petite bibliothèque Payot, éditions PAYOT, 2006



Les illustrations de ce projet éducatif sont des photographies de quelques uns des 65 dessins de la fresque exposée à la crèche *Les P'tits Mousses*. Ces dessins ont été réalisés à l'occasion des 20 ans de l'établissement le 3 juillet 2018.

Deux autres dessins ont été faits lors d'un atelier animé par Héléne Nemeč, intervenante des Beaux-Arts, en juin 2018 par les enfants du multi-accueil *Frimousse*.



**CENTRE COMMUNAL
D'ACTION SOCIALE**
Direction Petite enfance

45 rue de la Marne
CS 70593
86021 Poitiers Cedex
05 49 52 38 00



**Centre Communal
d'Action Sociale**
de Poitiers